



**Sr. Ton Amat Ibáñez**  
**Alcalde de Sant Sadurní d'Anoia**  
**Ajuntament de Sant Sadurní d'Anoia**  
Plaça de l'Ajuntament, 1, 08770 Sant Sadurní d'Anoia (Barcelona)

**Assumpte: Informe sobre diferents aspectes relacionats amb la prevenció de riscos laborals i la seguretat de l'actual seu de la Policia Local i de les dependències municipals situades a l'edifici de l'Ajuntament de la Plaça de l'Ajuntament 1 de Sant Sadurní d'Anoia, 08770.**

Senyor;

Amb el present escrit, des del **Sindicat Independent de la Policia Local (SIP-FEPOL)**, li trametem aquest document sobre les mancances i incompliments en matèria de prevenció de riscos laborals i sobre la manca de seguretat segons el pla de protecció i prevenció antiterrorista.

## **01 Antecedents**

---

En primer lloc, volem destacar que les dependències que es destinen a la policia local, han de disposar i complir amb tot un seguit de requisit normatius, tant pel que fa a Prevenció de Riscos Laborals, com a seguretat, per evitar possibles incidents amb la ciutadania. A més a més, aquesta disposa d'uns 20 efectius (3 dones i 17 homes) amb tres persones treballadors més, destinades a tasques administratives.

Degut a l'actual situació de risc antiterrorista el Ministeri de l'Interior té activar el nivell 4 del Pla de prevenció i protecció antiterrorista activat des de 26 de juny del 2015. En aquest Pla es preveuen i recomanen mesures de protecció per les Polícies Locals. (Instrucció 6/2017 punt 3.5 de l' instrucció)

5. Protección de dependencias e instalaciones policiales:
  - a. Siempre que sea posible se deberá disponer de medios técnicos de seguridad, así como de barreras u otros medios de contención física que proporcionen protección al personal de seguridad y a los accesos a las dependencias.
  - b. Se prestará atención al control de todas las personas que accedan a las dependencias, y se adoptarán medidas para limitar su libertad de movimientos a espacios debidamente controlados cuando se trate de individuos ajenos a las Fuerzas de Seguridad.

En segon lloc, en el present document, a més d'analitzar les dependències destinades a la Policia Local, també es fa especial incidència en les instal·lacions destinades a la resta de personal administratiu de l'Ajuntament.



## 02 Normativa de referència.

---

- Llei 31/1995 de prevenció de Riscos Laborals
- RD. 614/2001 protecció en front riscos elèctrics
- RD. 1215/1997 utilització d'equips de treball.
- RD. 842/2002 Reglament electrotècnic de baixa tensió.
- RD 486/1997 Disposicions mínimes en llocs de treball.
- Guia tècnica dels llocs de treball que desenvolupa el RD 486/1997
- RD 485/1997 Senyalització
- RD 314/2006 CTE DB SUA, SI, HS, etc.
- RD 513/2017 Reglament de protecció d'incendis
- RD 488/1997 Disposicions mínimes per treballs amb pantalles
- Llei 17/2015 del Sistema de Nacional de Protecció Civil
- Llei 38/1999 Llei ordenació de Edificació
- Decret 219/1996 Reglament d'armament de les Polícies Locals
- Directiva Marc Europea 89/391 CEE de 12 de juny de 1989.
- Nivell 4 del Pla de Prevenció i Protecció antiterrorista decretat pel Ministeri de l'Interior. Instrucció 3/2015 i 6/2017 de la Secretaria d'Estat de Seguretat (activat des de 26 de juny del 2015).



### **03 Aspectes relacionats amb la Prevenció de Riscos Laborals**

---

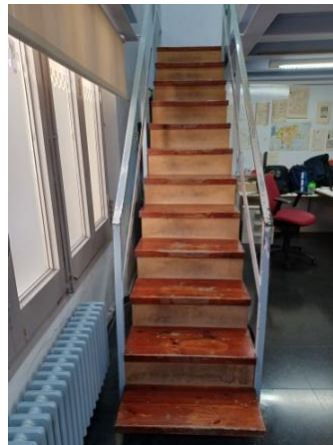
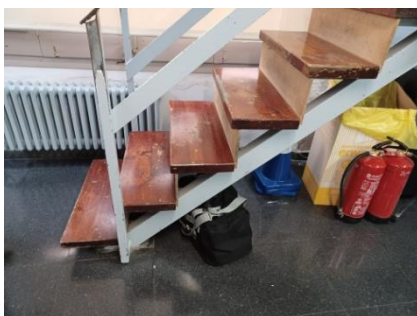
#### **03.01 Pel que fa als espais destinats a la Policia Local**

---

##### **03.01.01 Escala d'accés a zona altell dependències de PL**

Les actuals dependències de la Policia Local estan formades per un volum amb dues planta. Planta baixa on trobem tres oficines, zona de recepció i una escala que connecta amb una planta primera o altell on trobem la sala de descans, arxiu i un lavabo.

L'escala que connecta les dues plantes, (entenen-la com una escala d'ús general, ja que en aquesta planta es troba situat el lavabo i la sala de descans amb un ús per tot el personal que hi treballa) té uns graons amb una estesa de 24 cm i una alçada de 19 cm. Segons CTE (Normativa actual) la estesa hauria de ser de 28 cm i l'alçada de 18.5 cm. A més a més, el RD 476/1997 al seu Annex I, punt 5 1º vies de circulació, deixar clar que les vies de circulació han de ser segures per les persones treballadores. També cal dir, que segons CPI-96 (segurament la normativa que regulava les escales en el moment de fer les obres) en el seu art. 9 c deixar clar que les escales han de tenir una estesa de 28 cm. i una alçada de 18.5 cm. com a màxim.



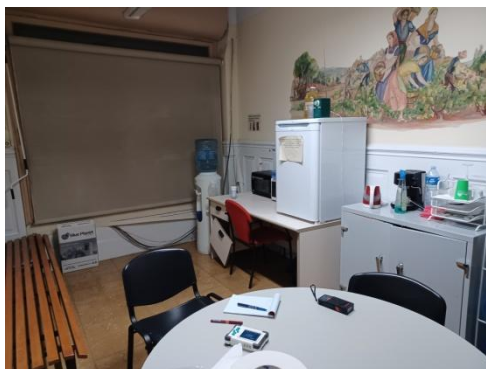


### 03.01.02 Menjador o sala de descans.

En la planta primera o altell hi ha una zona destinada a menjador o sala de descans, aquesta sala no disposa de pica, per neteja d'estrís de menjar, nevera ni cap altre aparell per garantir condicions mínimes de salubritat. ( Nota tècnica de prevenció 917)



També cal dir que la Policia local disposa d'un segon local de descans situat en un edifici proper, a uns 50 mts. Aquest segon local tampoc disposa de les condicions mínimes que estableix la Nota tècnica de prevenció, ja que no disposa de pica per netejar els estrís de menjar.





Los comedores deberían estar equipados con toda la infraestructura necesaria para que los trabajadores puedan guardar sus alimentos (neveras, suficientes en número para clasificar los alimentos en función de sus usuarios), calentarlos (hornos microondas y otros sistemas de cocción), y lavar sus enseres personales (fregaderos). La empresa debería cuidar de facilitar el utillaje necesario para que los trabajadores no tengan necesariamente que llevárselos de su casa, tales como platos, vasos, cubiertos y recipientes para la preparación o calefacción de alimentos. Se dispondrán de armarios para guardar tales enseres. Además, tal como se apuntó anteriormente, se facilitará agua potable fresca. Sería recomendable que también se facilitaran bebidas refrescantes y algunos alimentos preparados para situaciones en que puedan precisarse, por ejemplo, a través de máquinas de autoservicio.

Fragment de la Nota tècnica de prevenció 917

### 03.01.03 Desordre generalitzat.

Degut a la manca d'espai es pot veure que hi ha un desordre important en tot el centre de treball, en l'altell, sales, etc... cal recordar que el RD 486/1997 annex II deixar clar que els centre de treball han de tenir les vies de circulació sense obstacles, hi ha d'haver un manteniment periòdic, neteja, etc... A més a més, es va poder comprovar que alguna lleixa no estava fixada a la paret, fet que suposa un risc de caiguda d'objectes.



### 03.01.04 Alçades mínimes dels llocs de treball.

Tant la zona del l'altell, com els dos despatxos situats en planta baixa, no disposen de l'alçada mínima que estableix el RD 486/1997 annex I 2.1º a on deixar clar que l'alçada ha de ser com a mínim de 2.5 mts nets, entre el sostre i el paviment. L'altell té una alçada de 2.14 mts. els despatxos de 2.15 i fins hi tot hi ha una porta de 1.75 mts.



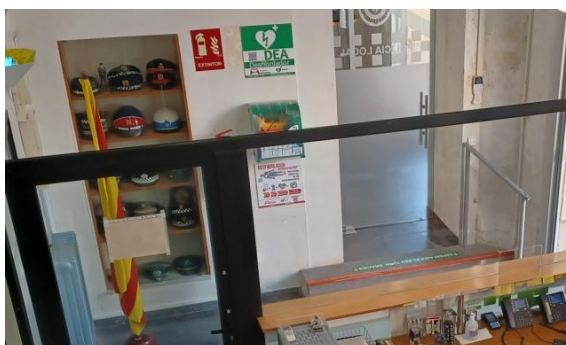
### 03.01.05 Cablejat sense recollir

Sota les taules es comprova que el cablejat està sense recollir, suposant un risc importat de caigudes al mateix nivell i contactes elèctrics. Cal fer la recollida dels cablejat de les taules per evitar aquest riscos. També cal dir, que el cablejat genera camp electromagnètics que afavoreixen l'aparició de "lipoatrofies" sobre tot en dones amb proporcions de 1 a 6 respecte als homes.



### 03.01.06 Paviments no antilliscant.

La zona d'entrada a les dependències no disposen d'un paviment antilliscant grau 2 segons CTE o bé com estableix el RD 486/1997 en Annex I punt 7.1 on deixar clar que els paviments seran antilliscant. Aquest fet suposa un risc de caigudes al mateix nivell, sobre tot els dies de pluja.





### 03.01.07 Paraments amb presència de fongs i humitats.

Una de les parets laterals traspuen humitats generant fongs i altres patògens. Cal que els centres treball tinguin condicions de salubritat per evitar afectacions en els treballadors.



### 03.01.08 Temperatures, humitats i renovacions d'aire

En el moment en que es porta a terme la visita per part d'aquest tècnic (10 de novembre del 2022 a les 11.00 h) les temperatures exteriors són suaus i amb concordança amb l'època de l'any.

Parlat amb diferents persones treballadores, aquestes manifesten, que constantment hi ha incompliment pel que fa a les temperatures del centre de treball, tant en períodes estival (27°C) com hivernals (17°C). A més a més, en la visita feta per aquest tècnic, es va poder comprovar que manquen renovacions d'aire, observant que el CO2 és força elevat.



CLIMATITZACIÓ / VENTILACIÓ (Recomanacions de la Guia Tècnica del RD 488/1997)		
<ul style="list-style-type: none"> <li>Les condicions ambientals no han de constituir una font d'incomoditat o molèstia per als usuaris.</li> </ul>		
Limits legals de temperatura (486/97)	Temperatura recomanable	Humitat relativa recomanable
17-27 °C 30 % HR	En època d'estiu: 23 – 26 °C En època d'hivern: 20 - 24 °C	45-65 %
Renovació d'aire	30 m³ aire net/persona i hora (RD 486/1997). Aquesta renovació està pensada per ambients sense fum.	

En el quadre adjunt els recordem les temperatures, humitats i renovacions d'aire que estableix la normativa vigent, RD 486/1997.



### 03.01.09 Vestidors

Com ja hem mencionat amb anterioritat els vestidors es troben un edifici proper a uns 50 mts. del centre de treball. Aquests vestidors està compartimentat per homes i dones, però només disposen d'un lavabo i una dutxa per totes les persones treballadores. A més a més, aquest lavabo i dutxa no es troben dins els vestidors. Es a dir, quant una agents femení o masculí es dutxa ha de transitar per un passadís fins arribar al vestidor on es pot vestir i desvestir.



### 03.01.10 Armer i zona freda

Per que fa la ubicació actual de l'armer, aquesta **NO COMPLEIX** amb els requisit estableix amb el art. 21 del Decret 219/1996 pel qual s'aprova el reglament d'armament de les Polícies Locals. Es troba en un local a més de 50 mts del centre de treball o de les dependències policials, sense cap tipus de vigilància ni custòdia.

#### **Art 21 Ubicació de l'armer**

***Els armers s'ubicaran en aquelles dependències policiaques on únicament puguin tenir accés els membres de la plantilla i en un lloc on sigui possible el control visual. A falta d'aquestes garanties, caldrà situar l'armer en un espai protegit i amb accés blindat. La clau de l'habitacle, la tindrà el comandament responsable del servei.***

També cal dir, que la zona freda o de manipulació d'armes, es troba situada en el passadís de la zona de vestidors. Aquest lloc no està ni previst, ni preparat per la manipulació d'armes. Per un costat, es poden produir errors en la manipulació, generant un risc molt greu sobre les persones, com ja ha succeït, a més a més, en les zones destinades a armers es poden produir vapors de pólvora.

Cal doncs, preveure una sala amb un ús únic fent les funcions d'armer, seguint els criteris que estableix el D. 219/1996 art. 21. A poder ser, amb un sistema de control d'obertura per tal de poder garantir la seguretat en aquest espai. Ha de disposar d'un de sistemes elèctrics antideflagrants. Les parets d'aquesta sala han de tenir la





capacitat de suportar un impacte o tret d'arma de foc. A fer possible els tres costats del mòdul de seguretat haurien de disposar de parets o elements amb capacitat de absorbir els impactes de bala.



Fotografia, costat esquerra es pot veure l'impacta d'un projectil que es va disparar duran la manipulació d'una arma per manca de mesures de seguretat.

### **03.02 Aspectes relacionats amb el nivell 4 del Pla de Prevenció i Protecció antiterrorista en la Policia Local**

Com ja hem mencionat amb anterioritat, les dependències policials han de rebre un tractament especial per tal de dotar-les de seguretat en front de riscos terroristes o d'altre índole. Degut a aquest fet, el Ministeri de l'Interior té activat el Nivell 4 del Pla de Prevenció i Protecció Antiterrorista. Instrucció 3/2015 i 6/2017 de la Secretaria d'Estat de Seguretat (actiu des del 26 de juny del 2015). Es per això, que cal prendre tot un seguit de mesures de seguretat, tant en l'exterior, com en la zona de recepció de ciutadans.

#### **03.02.01 Zona recepció de ciutadans**

L'actual zona de recepció de ciutadans està formada per un vestíbul amb un taulell i un vidre simple, no hi ha cap tipus de sistema per evitar l'accés dels ciutadans a l'interior de les dependències policials.





Cal, que el taulell i les parets tinguin la capacitat de repel·lir un impacte de bala o projectil, que la totalitat dels vidres orientats a la zona de recepció de ciutadans siguin blindats igual que les portes d'aquesta zona. Per comunicar-se amb els ciutadans, l'agent o persona treballadora que atén als ciutadans ho ha de fer a través d'un sistema d'interfon i sense haver d'obrir cap tipus de porta o finestra\*. A ser possible, hauria d'haver un sistema de doble porta que evités que un ciutadà pogués entrar a les dependències sense autorització del responsable de la seguretat de l'edifici.

\*Comissaria dels Mossos de Cornellà amb data de 20 d'agost del 2018 un individu va intentar accedir amb un ganivet a les instal·lacions agredint a la persona que feia la custòdia de l'edifici. La zona de recepció o taulell, estava format per un vidre que s'obria de forma lateral.

### 03.02.02 Encastament de vehicles

L'accés a les actuals dependències es troba situat en una zona de vianants o plaça. Des d'aquesta zona, es pot traçar una trajectòria directa cap a l'entrada de les instal·lacions. Per evitar qualsevol possibilitat d'encastament de vehicles, aconsellem col·locar jardineres, bancs de pedra, o altres elements urbans que evitin o entorpeixin aquesta trajectòria. Els recordem que algunes dependències policials catalanes ja han patit fets similars. ( fotografia drete comissaria de Mossos d'Esquadra de Ripoll)



### 03.02.03 Finestres exterior.

Tal hi com hem exposat en el punt 03.02 tot l'exterior de les dependències ha de disposar d'un grau de seguretat en concordança al seu ús. Cal que els vidres exterior tinguin la capacitat de suportar impactes de projectils, pedres o altres objectes. A més a més, el perímetre ha disposat de càmeres de seguretat amb sistema de gravació amb nitidesa.

Caldria evitar que els dies de mercat les parades estiguessin a tocar de la mateixa paret de les dependències policials, ja que suposa un risc molt elevat i una manca de control del perímetre.



### **03.03 Pel que fa als espais destinats al personal administratiu i altres de l'ajuntament**

---

Segons se'ns fa saber l'Ajuntament de Sant Sadurní disposa d'una cinquantena de persones treballadores. Bona part d'elles desenvolupen la seva tasca laboral en l'edifici de l'ajuntament.

#### **03.03.01 Cadires en mal estat**

En primer lloc, cal remarcar que les cadires que formant part d'un centre de treball amb ús policial tenen un ús continuat de 24 h durant els 365 dies de l'any. En conseqüència la seva substitució s'ha de fer de forma freqüent i habitual.

En segon lloc, bona part de les cadires que es troben en el centre de treball on es fan les tasques administratives no són ergonòmiques tal hi com estableix la normativa vigent.



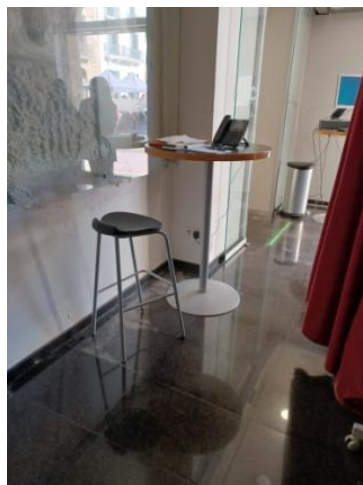


Per tant, els requerim per què es facin compres de cadires de forma habitual per tal de garantir els bon funcionament del centre de treball. Els adjuntem les recomanacions de la Guia Tècnica RD 488/1997.

<b>CADIRA</b>	
<b>Alçada</b>	<ul style="list-style-type: none"> <li>Regulable</li> <li>En general aquest rang es situa entre 38 i 48 cm.</li> </ul>
<b>Respatller</b>	<ul style="list-style-type: none"> <li>Inclinable</li> <li>Alçada d'aproximadament 50 cm sobre el pla del seient</li> <li>Recolzament lumbar en forma de coixí</li> </ul>
<b>Pla del seient</b>	Es recomana : <ul style="list-style-type: none"> <li>Dimensions de 40 x 40 cm.</li> <li>Lleugerament còncau, amb un farcit de làtex recobert d'un teixit transpirable.</li> <li>Vora anterior del seient lleugerament corbada per evitar pressions sobre venes i nervis de les cames</li> </ul>
<b>Recolzabraços</b>	No són recomanables els recolzabraços llargs. El més habitual és la supressió d'aquests (fins i tot els curts) sempre i quan es disposi d'espai a la vora anterior de la taula per recolzar avantbraços i mans.

### 03.03.02 Recepció i control

En l'entrada de l'ajuntament hi ha una persona que fa el control d'accessos. Aquesta persona fa la seva tasca laboral en una taula rodona i un tamboret. Aquest lloc de treball incompleix clarament la normativa de llocs de treball. Per un costat ni la taula ni la cadira són ergonòmiques, no disposa del 2 m2 de zona de treball, no es compleixen els criteris de temperatures de confort, etc...En el present document els adjuntem els criteris de disseny per espais d'oficines.





### 03.03.03 Oficina d'atenció al ciutadà

En aquest espai es detecten problemes amb el cablejat sense recollir, cadires no ergonòmiques, zones de pas inferiors a 90 cm. manca d'ordre, senyalització d'evacuació deficient i problemes de ventilació i renovacions d'aire.



### 03.03.04 Oficina Informàtica

Aquesta oficina incompleix clarament el volum mínim de 10 m3 per persona un cop restat el mobiliari. A més, les renovacions l'aire són pràcticament inexistent, els cablejat penja per tota reu generant una forta carrega electromagnètica, no es compleix amb les zones de pas mínimes de 90 cm. En definitiva l'espai està sobre ocupat.





### 03.03.05 Oficina Tresoreria

No hi ha amplada suficient en els les zones de pas, algun d'aquest no arriba ni als 60 cm. Igual que la resta d'oficines, el cablejat no està recollit i penja per sota i els costats de les taules. També pot veure que les caixes i arxivadors estan pertot, el que denota desordre per manca d'espai.



### 03.03.06 Zones de pas

Algunes il·luminacions d'emergència no funcionen, cal revisar el sistema de llums d'evacuació per tal de garantir la seguretat en les vies de sortida en cas de sinistre.

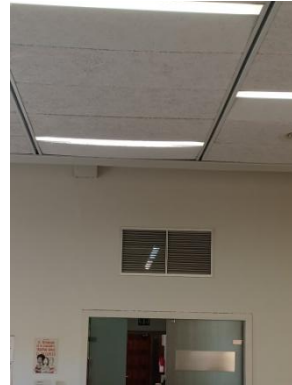
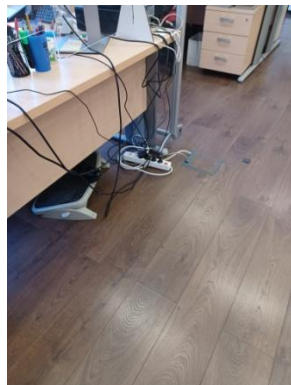


### 03.03.07 Despatx de secretaria d'alcaldia

La pantalla de l'ordinador està col·locada enfrontada a la finestra de la part posterior, generant reflexes.

### 03.03.08 Despatx d'intervenció

Manca recollir el cablejat que està pels costats i sota les taules, manca senyalització d'evacuació i hi ha problemes de renovacions i ventilació.

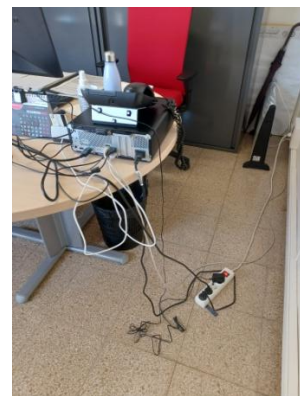
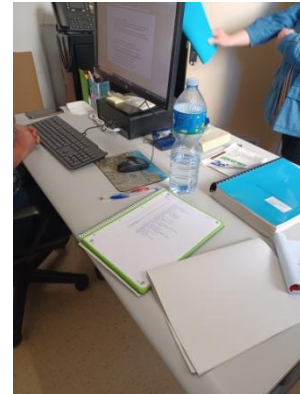
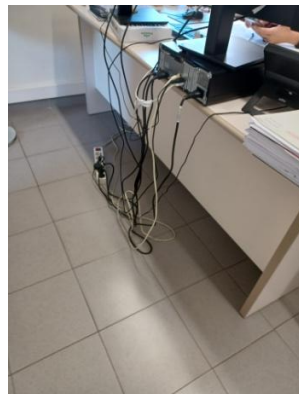


### 03.03.09 Serveis tècnics

Manca recollir el cablejat i alguna de les cadires no són ergonòmiques.

### 03.03.10 Despatx de recursos humans

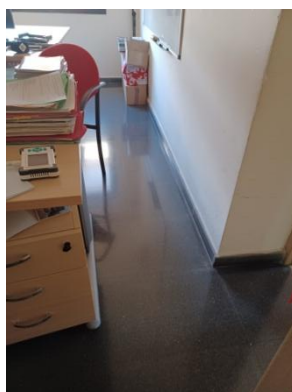
Aquesta àrea l'ocupen diversos despatxos. Dos d'ells, no tenen una superfície mínima de treball de 2 m<sup>2</sup>, manquen passos amb una amplada superior als 90 cm. Igual que la resta, el cablejat penja pertot. Manquen ventilacions i renovacions d'aire.





### 03.03.11 Despatx de premsa

No es compleix amb els passos mínim de circulació.







## 04 Conclusions

---

Un cop visitat el centre de treball per part dels Tècnics en PRL de SIP-FEPOL, considerem el següent:

- 1.-Cal tenir cura dels aspectes relacionats amb el manteniment i revisions periòdiques dels sistemes d'evacuació de l'edifici.
- 2.-Cal recollir i endreçar les zones ocupades per arxius i altres estris.
- 3.-Cal dotar de sistemes antilliscants els paviments amb possibilitat de lliscament per humitats, dutxes i entrades.
- 4.-Cal recollir el cablejat per evitar caigudes i contactes elèctrics.
- 5.-Cal revisar els sistemes de refrigeració, calefacció i renovacions d'aire per tal de complir amb la normativa vigent durant tot l'any.
- 6.-Cal dotar l'equipament amb mesures de protecció per garantir el nivell 4 de seguretat i prevenció antiterrorista per usos policials.
- 7.-Cal dotar d'espai suficient els llocs de treball.

Finalment i **MOLT IMPORTANT**, cal que l'armer es situï en un lloc on compleixi amb la normativa vigent D. 219/1996 art. 21

Per part de **SIP-FEPOL**, restem a la seva disposició per tal d'assessorar-los en tots aquells aspectes que considerin oportuns.

## 05 Annexes

---

- . Criteris de disseny per a espais d'oficines

**Rafel Villena i Sánchez**  
Arquitecte tècnic  
Tècnic en Prevenció de Riscos Laborals  
**SIP-FEPOL**


# CRITERIS DE DISSENY PER A ESPAIS D'OFICINES

**D.005**

## DIMENSIONS MÍNIMES

Superfície mínima d'espai de treball per persona (amb mobiliari i equips auxiliars)	Tot i que no hi ha cap normativa laboral que ho indiqui, aquest mínim es pot interpretar a partir del Codi Tècnic de la Edificació, <a href="#">CTE-DB-SI</a> , que indica en ús administratiu, pot haver una densitat màxima d'ocupació d' 1 persona per cada 10 m <sup>2</sup> construïts.
Superfície lliure per persona	2 m <sup>2</sup> ( <a href="#">RD 486/1997</a> ) És tracta de la superfície mínima de moviment. En el cas de despatxos seria la l'espai mínim entre la taula i algun altre moble o paret per darrere i els laterals.
Alçada mínima	2'5 m. ( <a href="#">RD 486/1997</a> )

## IL· LUMINACIÓ (Recomanacions de la Guia Tècnica del RD 488/1997)

Requisits de confort visual:	<ul style="list-style-type: none"> <li>- Il·luminació uniforme.</li> <li>- Luminària òptima.</li> <li>- Absència de brillantor enlluernant.</li> <li>- Condicions de contrast adequades.</li> <li>- Colors correctes.</li> <li>- Absència de llums intermitents o efectes estroboscòpics.</li> </ul>
<ul style="list-style-type: none"> <li>▪ Nivell d'il·luminació: 500 lux</li> <li>▪ Recomanable il·luminació natural. En aquest cas, les finestres disposaran de cortines, persianes o lamel·les per regular l'entrada de llum.</li> <li>▪ Pel que fa a la ubicació del lloc i la pantalla, per tal d'evitar reflexes i enlluernaments: <ul style="list-style-type: none"> <li>- Situar taula i pantalla perpendiculars als punts de llum. És a dir, cap finestra davant ni darrere de la pantalla.</li> <li>- L'eix principal de la vista de la persona ha de ser paral·lel a la línia de les finestres</li> </ul> </li> </ul>	
	

### Il·luminació artificial general:

- Il·luminació directa mitjançant lluminàries amb pantalla reticular, disposades en fileres contínues, previstes per làmpades fluorescents.
- Situar les lluminàries de manera que arribin a la persona lateralment.
- Llum blanca.
- Reactància electrònica d'alta freqüència

### Colors de sostre, paret i mobiliari:

- Colors pàl·lids.
- Acabat mate.

## CLIMATITZACIÓ / VENTILACIÓ (Recomanacions de la Guia Tècnica del RD 488/1997)

- Les condicions ambientals no han de constituir una font d'incomoditat o molèstia per als usuaris.

Limites legals de temperatura (486/97)	Temperatura recomanable	Humitat relativa recomanable
17-27 °C 30 % HR	En època d'estiu: 23 - 26 °C En època d'hivern: 20 - 24 °C	45-65 %
Renovació d'aire	30 m <sup>3</sup> aire net/persona i hora ( <a href="#">RD 486/1997</a> ). Aquesta renovació està pensada per ambients sense fum.	

### QUALITAT ACÚSTICA

- Límit de nivell de soroll produït per la velocitat de l'aire en els conductes i al travessar les reixes i els difusors = 45 dBA ([Reglament d'instal·lacions tèrmiques als edificis](#))
- Límit sonor continu equivalent  $\leq 55$  dBA ([Recomanacions de la Guia Tècnica del RD 488/1997](#))

### INSTAL·LACIÓ ELÈCTRICA I COMUNICACIONS

- Els cables de la instal·lació elèctrica i connexió del PC no han d'estar massa folgats o massa tibants
- Els cables s'han de recollir mitjançant l'ús de brides
- Quan es situïn a nivell del terra s'han de cobrir mitjançant l'ús de canaleta horitzontal o altre dispositiu anàleg
- S'han d'eliminar a la mesura de lo possible els dispositius elèctric de connexió múltiple
- Cal que les àrees de Telecomunicacions, Xarxa interna i Infraestructures i Logística es coordinin en relació amb els canvis de llocs de treball, o amb la creació de nous punts de treball.

### TAULA I EQUIP INFORMÀTIC ([Recomanacions de la Guia Tècnica del RD 488/1997](#))

- Pla de treball suficientment ampli per permetre la col·locació de l'equip informàtic, documents i altres accessoris.
- La col·locació de la pantalla ha de ser frontal de manera que estigui a més de 40 cm respecte dels ulls de l'usuari i a una alçada que pugui ser visualitzada entre la línia de visió horitzontal i la traçada a 60 ° sota la horitzontal.
- El teclat és col·locarà davant de la pantalla. Es deixaran uns 10 cm. lliures a la taula, davant del teclat, per recolzar els braços.



<b>Alçada</b>	<p>Es recomana:</p> <ul style="list-style-type: none"> <li>▪ En taules d'alçada regulable entre 68 i 82 cm aprox.</li> <li>▪ En taules d'alçada no regulable uns 72 cm. Aprox.</li> </ul> <p>⇒ Per sota de la taula ha d'haver l'espai lliure suficient per permetre canvis de postura de les cames. (No col·locar calaixos, caixes o altre material)</p>
<b>Acabats de les superfícies</b>	<ul style="list-style-type: none"> <li>▪ Mate (per evitar reflexes)</li> <li>▪ Color clar</li> <li>▪ De baixa transmissió tèrmica</li> <li>▪ Sense cantonades punxants (90° d'angle)</li> </ul>
<b>CADIRA</b>	
<b>Alçada</b>	<ul style="list-style-type: none"> <li>▪ Regulable</li> <li>▪ En general aquest rang es situa entre 38 i 48 cm.</li> </ul>
<b>Respatller</b>	<ul style="list-style-type: none"> <li>▪ Inclinal</li> <li>▪ Alçada d'aproximadament 50 cm sobre el pla del seient</li> <li>▪ Recolzament lumbar en forma de coixí</li> </ul>
<b>Pla del seient</b>	<p>Es recomana :</p> <ul style="list-style-type: none"> <li>▪ Dimensions de 40 x 40 cm.</li> <li>▪ Lleugerament còncau, amb un farcit de làtex recobert d'un teixit transpirable.</li> <li>▪ Vora anterior del seient lleugerament corbada per evitar pressions sobre venes i nervis de les cames</li> </ul>
<b>Recolzabraços</b>	<p>No són recomanables els recolzabraços llargs. El més habitual és la supressió d'aquests (fins i tot els curts) sempre i quan es disposi d'espai a la vora anterior de la taula per recolzar avantbraços i mans.</p>

## CRITERIS DE DISSENY PER A ESPAIS D'OFICINES

D.005

- Mòbils, dotades amb rodes adequades al tipus de terra per evitar desplaçaments involuntaris
- Cinc peus, per assegurar l'estabilitat i facilitar els desplaçaments

### MONITOR

Característiques	<ul style="list-style-type: none"><li>▪ Cal que els monitors compleixin amb les següents característiques. UNE-EN29241.3<ul style="list-style-type: none"><li>- <b>Tasques de gestió / professorat:</b> Tasques que requereixen treball d'elaboració i edició de gràfics, Monitor 17". Resolució mínima 800 x 600, i 70 Hz –freqüència d'imatge mínima.</li><li>- <b>Tasques Projectes:</b> Tasques que requereixen nivells d'atenció i detall elevats, a més d'utilització de diverses aplicacions informàtiques, Monitor de 19-"20". Resolució mínima 1024 x 768, i 70Hz –freqüència d'imatge mínima.</li></ul></li></ul>
------------------	---

### ACCESSIBILITAT PER PERSONES USUÀRIES DE CADIRA DE RODES (RD 135/1995)

- Taules a un alçada màxima de 0,80 m. amb 0,70 m útils per sota del pla de treball.
- En el cas d'atenció al públic, ha d'haver espai suficient perquè una persona usuària de cadira de rodes pugui girar al travessar la porta. Cal, doncs, un espai circular lliure de 1,20 m. de diàmetre, a partir de l'espai "escombrat" per la porta.
- Taulells: hauran de ser a dos nivells o una part del taulell a 0,85 m.